

## LỜI NÓI ĐẦU

Công tác phòng cháy, chữa cháy có một vị trí hết sức quan trọng, bởi cháy là một trong bốn loại tai nạn "**thủy, hỏa, đạo, tặc**" gây ra hậu quả rất lớn cho con người và tài sản. Làm tốt các hoạt động tuyên truyền về phòng cháy, chữa cháy chính là làm hạn chế đến mức thấp nhất các thiệt hại về người và tài sản của Nhà nước, của tập thể và của công dân.

Nhân kỷ niệm 58 năm ngày truyền thống của Lực lượng Cảnh sát Phòng cháy chữa cháy và cứu nạn, cứu hộ (04/10/1961-04/10/2019), Hội đồng phối hợp phổ biến, giáo dục pháp luật Thành phố Hồ Chí Minh phối hợp với Cảnh sát phòng cháy và chữa cháy Thành phố biên soạn và phát hành quyển "**Cẩm nang phòng cháy, chữa cháy và cứu nạn, cứu hộ dành cho cơ sở sản xuất và hộ gia đình**".

Nội dung cẩm nang bao gồm:

- Khuyến cáo an toàn PCCC đối với cơ sở sản xuất
- Khuyến cáo phòng cháy, chữa cháy đối với hộ gia đình
- Biện pháp phòng cháy điện đối với hộ gia đình
- Phòng cháy khi sử dụng bếp gas đun nấu
- Quy trình sử dụng bình chữa cháy bằng khí CO<sub>2</sub>
- Quy trình sử dụng bình chữa cháy bằng bột khô
- Cách xử lý khi có cháy
- Giải cứu người bị nạn
- Cách xử lý khi cháy xe
- Kỹ năng thoát nạn trong nhà cao tầng

Với mục đích và nội dung nêu trên, chúng tôi hy vọng mọi người có thêm kiến thức bổ ích về phòng cháy, chữa cháy để thực hiện tốt công tác phòng cháy, chữa cháy tại cơ sở, đơn vị, hộ gia đình mình, góp phần đảm bảo an toàn về phòng cháy, chữa cháy trong quá trình sản xuất, kinh doanh và sinh hoạt.

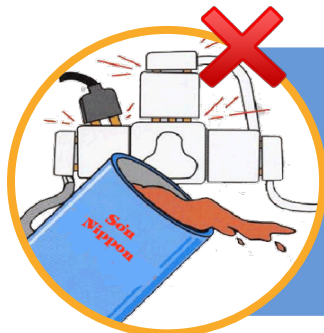
## BIỆN PHÁP PHÒNG CHÁY ĐIỆN ĐỐI VỚI HỘ GIA ĐÌNH



**P**hải lắp cầu dao, áp-tô-mát hoặc thiết bị ngắt nhanh ở phía sau điện kế, đầu dây điện và ở đầu mỗi nhánh dây phụ, cũng như, lắp cầu chì ở phía trước các ổ cắm điện để khi xảy ra chạm chập, quá tải có thể ngăn ngừa phát hỏa.

**K**hông dùng giấy bạc hoặc dây kim loại khác để thay thế dây chảy cầu dao; cầu chì.

**K**hông dùng các thiết bị, dụng cụ tiêu thụ điện chất lượng kém.



**K**hông đặt các chất gây cháy (gas, xăng, dầu, giấy,...) gần các thiết bị, dụng cụ tiêu thụ điện.

**K**hông lắp đặt ổ cắm điện trong phòng vệ sinh, phòng tắm vì dễ gây chạm điện do độ ẩm cao.



**K**hi sửa chữa điện trong nhà phải cắt cầu dao điện.

**T**rước khi ra khỏi nhà phải tắt tất cả các thiết bị tiêu thụ điện, đồ dùng điện.

**N**ên sử dụng loại ấm đun nước có còi báo hú báo động khi nước sôi. Khi đun nấu bếp điện phải có người trông coi.

**K**hông để trẻ nhỏ, người bị bệnh tâm thần... sử dụng các thiết bị điện, đồ dùng điện trong nhà.



### CÁC BIỆN PHÁP PHÒNG CHÁY ĐIỆN TRONG SẢN XUẤT - KINH DOANH

1. Hệ thống các thiết bị sử dụng điện, hệ thống chống sét nổi đất phải được nghiệm thu, kiểm tra thường xuyên.
2. Sơ đồ hệ thống điện phải đúng với thực tế đang sử dụng.
3. Khi thiết kế, thi công, lắp đặt hệ thống thiết bị điện, phải đảm bảo Tiêu chuẩn an toàn PCCC.
4. Thiết bị, dụng cụ điện được sử dụng trong môi trường nguy hiểm cháy, nổ phải là loại thiết bị, dụng cụ an toàn về cháy, nổ.
5. Các đường dây dẫn điện phải được lắp đặt đảm bảo tránh được các tác động cơ học, hóa học có thể gây ra hư hỏng, gây ra sự cố dẫn đến nguyên nhân cháy, nổ.
6. Kho chứa hàng phải lắp đặt cầu dao điện riêng và đặt phía ngoài cửa kho, có lắp đặt thiết bị điện tự động khi có sự cố.
7. Điện phục vụ xuất nhập hàng hóa; phục vụ sản xuất; bảo vệ và chữa cháy phải được tách thành từng hệ thống riêng biệt.
8. Phải kiểm tra định kỳ hệ thống điện phục vụ sản xuất, kinh doanh, dịch vụ và sinh hoạt nhằm phát hiện kịp thời các thiếu sót về an toàn PCCC để khắc phục, sửa chữa ngay.
9. Tổng công suất sử dụng của các trang thiết bị sử dụng điện trong dùng văn phòng, phục vụ sinh hoạt và dịch vụ phải nhỏ hơn hoặc bằng công suất thiết kế. Dây dẫn điện phải có tiết diện và độ bền cách điện phù hợp.



10. Các nhánh đường dây dẫn điện vào nhà ở, công trình phải đảm bảo các điều kiện an toàn về điện và không cản trở hoạt động của các phương tiện chữa cháy, cứu nạn-cứu hộ

11. Khi sử dụng điện để hàn, cắt kim loại phải thực hiện đầy đủ các quy định: Cách 10 mét với các vật thể dễ cháy; phải có dụng cụ che chắn không để xỉ hàn bắn ra khu vực xung quanh; chuẩn bị bình chữa cháy tại nơi hàn cắt và có người kiểm tra, theo dõi trong suốt qua trình thực hiện công việc hàn, cắt.



### CÁCH XỬ LÝ BƯỚC ĐẦU KHI CÓ CHÁY XẢY RA DO ĐIỆN

1. Khi xảy ra cháy hệ thống điện hoặc trong khu vực có điện phải bằng mọi cách cắt nguồn cấp điện .
  - + Đối với hệ thống điện: Ngắt cầu dao, aptomat.
  - + Đối với thiết bị: Cắt công tắc, rút phích cắm.
  - + Các trường hợp không thực hiện được thì dùng kim cách điện, câu liềm có cán bằng vật liệu cách điện để cắt đứt dây dẫn điện từ nguồn cung cấp điện cho nơi bị cháy.
2. Báo động cho mọi người xung quanh biết, đồng thời gọi điện thoại thông báo cho lực lượng Cảnh sát PCCC qua số 114.
3. Nhanh chóng dùng phương tiện chữa cháy tại chỗ như bình chữa cháy phun vào gốc lửa dập tắt.
4. Tuyệt đối không dùng nước dập lửa khi chưa cắt điện



HỘI ĐỒNG PHỐI HỢP PHỔ BIẾN, GIÁO DỤC PHÁP LUẬT  
THÀNH PHỐ HỒ CHÍ MINH  
CẢNH SÁT PHÒNG CHÁY VÀ CHỮA CHÁY  
THÀNH PHỐ HỒ CHÍ MINH

**KHI CÓ CHÁY, NỔ  
GỌI NGAY 114**

**CẨN THẬN**  
trước khi  
**quá muộn**

CO<sub>2</sub>

 A graphic featuring a red fire extinguisher on the left and a fire scene on the right. The text is overlaid on the image.

**ĐẢM BẢO AN TOÀN PCCC  
TRONG SỬ DỤNG ĐIỆN**

## Sử dụng điện an toàn - Không còn nỗi lo về cháy, nổ



Điện năng ngày càng được sử dụng rộng rãi và đã trở thành nguồn năng lượng thiết yếu trong mọi hoạt động sản xuất, kinh doanh, sinh hoạt hiện nay.

Thực tế cho thấy, điện năng giữ vị trí quan trọng trong đời sống xã hội nhưng đồng thời cũng là “nguồn nguy hiểm cao độ” cho người sử dụng. Cùng với việc sử dụng điện năng một cách hợp lý, tiết kiệm thì một vấn đề đặt ra cho tất cả chúng ta là: làm thế nào để có thể đảm bảo an toàn phòng cháy chữa cháy trong quá trình sử dụng điện?



Cầm nang “Đảm bảo an toàn PCCC trong sử dụng điện” do Cảnh sát phòng cháy và chữa cháy Thành phố Hồ Chí Minh biên soạn nhằm cung cấp cho mọi người một số kiến thức cơ bản về việc đảm bảo an toàn PCCC trong sử dụng điện, một số biện pháp phòng tránh cháy, nổ có liên quan đến điện, cũng như, cách xử lý ban đầu những sự cố cháy do điện.

Chúng tôi hi vọng rằng, tờ rơi này sẽ là người bạn đồng hành, phổ cập đến mọi người dân thành phố và giúp cho người dân luôn thực hiện tốt việc đảm bảo an toàn PCCC trong khi sử dụng điện



## Sử dụng điện an toàn - Không còn nỗi lo về cháy, nổ

Hàng năm, trên địa bàn Thành phố Hồ Chí Minh xảy ra hàng trăm vụ cháy, trong đó, những vụ cháy có nguyên nhân do sử dụng điện chiếm một tỉ lệ rất cao gây thiệt hại về người và tài sản là rất lớn.



Các vụ cháy có nguyên nhân do sử dụng điện trong sinh hoạt của các hộ gia đình chiếm tỷ lệ cao hơn so với các vụ cháy do sử dụng điện trong sản xuất kinh doanh. Nguyên nhân là do:

- 1.Khi xây dựng công trình nhà ở, nơi sản xuất, việc lắp đặt các thiết bị tiêu thụ điện không được tính toán chính xác.
- 2.Việc lắp đặt thêm các thiết bị tiêu thụ điện lớn được thực hiện tùy tiện dẫn đến quá tải.
- 3.Hệ thống dây dẫn và công tắc để lâu ngày không bảo dưỡng, sửa chữa, thay thế nên bị hỏng lớp cách điện gây ra chập chập.
- 4.Khi thay thế, sửa chữa, lắp đặt lại những thiết bị, cầu dao, cầu chì, công tắc,... mới nhưng không đồng bộ.
- 5.Việc bố trí, sắp xếp hệ thống đường dây dẫn điện sơ xài, không đúng tiêu chuẩn.
- 6.Các mối nối, phích cắm lâu ngày bị oxy hóa gây nên sự tiếp xúc kém rất dễ bị cháy.



## Sử dụng điện an toàn - Không còn nỗi lo về cháy, nổ

### CÁC BIỆN PHÁP PHÒNG CHÁY ĐIỆN TRONG HỘ GIA ĐÌNH

- 1.Phải lắp cầu dao, áp-tô-mát hoặc thiết bị ngắt nhanh ở phía sau điện kế, đầu dây điện và ở đầu mỗi nhánh dây phụ, cũng như, lắp cầu chì ở phía trước các ổ cắm điện để khi xảy ra chập chập, quá tải có thể ngăn ngừa phát hỏa.
- 2.Không dùng giấy bạc hoặc dây kim loại khác để thay thế dây chập cầu dao; cầu chì.
- 3.Không dùng các thiết bị, dụng cụ tiêu thụ điện chất lượng kém.
- 4.Không đặt các chất gây cháy (gas, xăng, dầu, giấy,...) gần các thiết bị, dụng cụ tiêu thụ điện.
- 5.Không lắp đặt ổ cắm điện trong phòng vệ sinh, phòng tắm vì dễ gây chập điện do độ ẩm cao.
- 6.Khi sửa chữa điện trong nhà phải cắt cầu dao điện.
- 7.Trước khi ra khỏi nhà phải tắt tất cả các thiết bị tiêu thụ điện, đồ dùng điện.
- 8.Nên sử dụng loại ấm đun nước có còi báo hú báo động khi nước sôi. Khi đun nấu bếp điện phải có người trông coi.
- 9.Không để trẻ nhỏ, người bị bệnh tâm thần... sử dụng các thiết bị điện, đồ dùng điện trong nhà.



# HƯỚNG DẪN SỬ DỤNG BÌNH CHỮA CHÁY

# CÁC NGUYÊN NHÂN GÂY CHÁY

HỘI ĐỒNG PHỐI HỢP PHỔ BIẾN, GIÁO DỤC PHÁP LUẬT  
THÀNH PHỐ HỒ CHÍ MINH  
CẢNH SÁT PHÒNG CHÁY VÀ CHỮA CHÁY  
THÀNH PHỐ HỒ CHÍ MINH

CHỦ ĐỘNG PHÒNG CHÁY TỐT  
CHỮA CHÁY KỊP THỜI



**PCCC**  
KHU CÔNG NGHIỆP  
KHU CHẾ XUẤT

## QUY TRÌNH SỬ DỤNG BÌNH CHỮA CHÁY BẰNG KHÍ CO2



## QUY TRÌNH SỬ DỤNG BÌNH CHỮA CHÁY BẰNG BỘT KHÔ



1. Sự cố kỹ thuật trong quá trình sản xuất, sử dụng dây chuyền công nghệ làm phát sinh tia lửa.
2. Vi phạm các quy định về PCCC trong sử dụng điện
3. Trong quá trình sử dụng có cơ nới, thay đổi công năng sử dụng, tính chất hoạt động, bố trí hàng hoá không đúng khoảng cách an toàn, không đúng chủng loại làm gia tăng chất cháy và nguy cơ cháy.
4. Vi phạm quy định PCCC trong quá trình sử dụng, bảo quản và tồn trữ các loại hóa chất nguy hiểm cháy, nổ trong cơ sở.
5. Sơ xuất trong quá trình hàn cắt kim loại, sửa chữa các thiết bị điện nhưng không đóng ngắt cầu dao điện.
6. Sơ xuất trong quá trình sử dụng ngọn lửa trần như: Đun nấu, thắp nhang, thờ cúng, hút thuốc ở những khu vực cấm lửa .v.v...
7. Hệ thống chống sét không đảm bảo yêu cầu dễ gây cháy do sét đánh.
8. Do đốt: đốt để che dấu tội, phi tang chứng cứ hay đốt vì mục đích khác.



**Lưu ý:** Khi chữa cháy ngoài trời phải đứng trên chiều gió

## CÁCH XỬ LÝ KHI CÓ CHÁY

## KHUYẾN CÁO AN TOÀN PCCC

## KHUYẾN CÁO AN TOÀN PCCC



## PCCC LÀ TRÁCH NHIỆM CỦA MỖI CÔNG DÂN

- 1.** Niêm yết nội quy PCCC, biển cấm lửa, cấm hút thuốc, tiêu lệnh chữa cháy ở những nơi dễ thấy.
- 2.** Nghiêm cấm sử dụng nguồn lửa, nguồn nhiệt tại nhà kho, nơi sản xuất, nơi sử dụng và bảo quản hoá chất dễ cháy, nổ.
- 3.** Lắp đặt thiết bị bảo vệ (aptomat) cho hệ thống điện toàn cơ sở, từng khu vực, phân xưởng và các thiết bị điện có công suất lớn, tách riêng nguồn điện: chiếu sáng, bảo vệ phục vụ thoát nạn, chữa cháy, nguồn điện sản xuất, sinh hoạt...
- 4.** Thường xuyên kiểm tra hệ thống công nghệ, thiết bị, dây chuyền sản xuất, hệ thống điện,... nhằm kịp thời phát hiện những yếu tố mất an toàn và có biện pháp khắc phục.
- 5.** Không để hoá chất, thiết bị, đường ống chứa hoá chất dễ cháy, nổ gần nguồn lửa, nguồn nhiệt.
- 6.** Cấm hàn, cắt kim loại hoặc làm những việc phát sinh tia lửa, tia nhiệt gần khu vực nhà kho, nhà xưởng sản xuất và nơi đặt các vật liệu dễ cháy.
- 7.** Tại nơi có hoá chất dễ cháy, nổ phải sử dụng các dụng cụ, thiết bị điện là loại phòng nổ.
- 8.** Khi tiến hành kiểm tra kho, xưởng hoặc sửa chữa các đường ống dẫn hoá chất không sử dụng ngọn lửa trực tiếp để soi sáng.

- 9.** Không thờ cúng và đun nấu trong khu vực sản xuất, văn phòng làm việc.
- 10.** Quản lý chặt chẽ nguồn lửa, nguồn nhiệt tại khu vực sản xuất.
- 11.** Lắp đặt hệ thống chống sét, chống rò điện phù hợp với từng loại công trình.
- 12.** Có giải pháp chống tĩnh điện đối với những dây chuyền sản xuất, thiết bị phát sinh tĩnh điện.
- 13.** Hàng hoá trong kho phải được sắp xếp theo đúng quy định an toàn phòng cháy và chữa cháy.
- 14.** Phân loại và sắp xếp riêng các loại hoá chất dễ cháy, nổ. Không được xếp sát tường, sát trần nhà.
- 15.** Không sử dụng vật liệu là chất dễ cháy để làm mái, trần nhà, vách ngăn.
- 16.** Gọi số 114 báo cháy khi có sự cố cháy, nổ xảy ra.
- 17.** Có hệ thống thông gió, chống tụ khói, chống tác động của nhiệt trên lối thoát nạn, phòng lánh nạn tạm thời.
- 18.** Có sơ đồ chỉ dẫn lối thoát nạn.
- 19.** Không để hàng hoá cản trở lối thoát nạn.
- 20.** Thành lập đội PCCC cơ sở theo quy định.
- 21.** Trang bị phương tiện PCCC theo quy định.
- 22.** Xây dựng và tổ chức thực tập phương án chữa cháy.

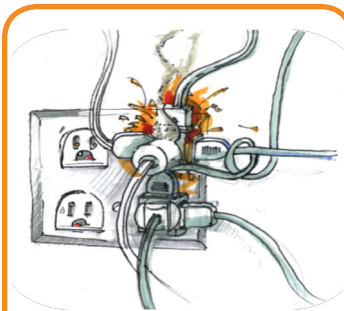
- Báo động cho mọi người (hô to hoặc nhấn vào nút báo cháy)
- Cắt điện khu vực xảy ra cháy.
- Dùng bình CO<sub>2</sub>, bình bột để dập tắt đám cháy khi mới phát sinh.
- Gọi điện thoại qua số 114.
- Khi lực lượng PCCC cơ sở đến, phối hợp để tổ chức cứu người, di chuyển hàng hoá, tài sản để tránh cháy lan.
- Khi lực lượng PCCC chuyên nghiệp đến, hãy cung cấp những thông tin liên quan đến vụ cháy như: nơi xuất phát cháy, vật liệu cháy v.v..

**LUẬT**  
**PHÒNG CHÁY VÀ CHỮA CHÁY**  
và văn bản hướng dẫn thi hành

- Vi phạm các quy định về an toàn PCCC trong các dây chuyền công nghệ, quá trình sản xuất.



- Vi phạm nội quy, quy định về PCCC trong quá trình làm việc của các công nhân.



- Vi phạm quy định PCCC trong quá trình sử dụng, bảo quản và tồn trữ các loại hóa chất.



- Vi phạm các quy định về PCCC trong sử dụng điện.

# 7 KỸ NĂNG THOÁT HIỂM CẦN DẠY CHO TRẺ

1. Khi người thấy mùi khét, khói hoặc thấy lửa thì gọi ngay cho lực lượng PCCC, qua số 114.



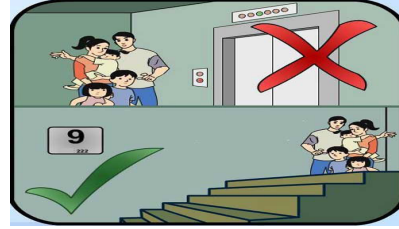
2. Nếu bị kẹt trong đám cháy, phải bình tĩnh làm theo sự chỉ dẫn của người lớn. Khi không có người lớn bên cạnh thì phải hô lớn hoặc dùng các dụng cụ có thể tạo ra âm thanh để báo cho mọi người biết.



3. Hướng dẫn cho bé những lối có thể thoát ra ngoài khi có hỏa hoạn. Thoát ra ngoài càng nhanh càng tốt tuyệt đối không chần chừ mang theo đồ đạc.



4. Nếu gia đình bạn sống trong tòa nhà cao tầng hoặc khu chung cư, đừng bao giờ di chuyển bằng thang máy khi có hỏa hoạn. Trường hợp ở gần tầng thượng hơn, hãy di chuyển lên tầng thượng.



5. Không chỉ lửa mà khói và hơi độc cũng có thể dẫn đến tử vong. Hãy dạy bé di chuyển ra ngoài bằng cách bò sát mặt đất, bịt khăn hoặc vải thấm nước lên miệng, mũi và khoác thêm một chiếc áo nhúng nước nếu có thể.



6. Khi tóc hoặc quần áo bị bén lửa hãy dạy bé phải dừng lại, nằm xuống và lăn người qua lại hoặc lăn tròn.



7. Nếu kẹt trong phòng không thể thoát ra ngoài, hãy lấy vải ướt bịt chặt các khe cửa chính và tìm mọi cách mở các cửa sổ để khói thoát ra ngoài. Sau đó tìm các lối sang phòng khác, nếu không có lối ra hãy di chuyển ra ban công, cửa sổ, dùng khăn, áo sáng màu ra hiệu cho người cứu nạn biết.



## QUY TRÌNH SỬ DỤNG BÌNH CHỮA CHÁY BẰNG KHÍ CO2



## QUY TRÌNH SỬ DỤNG BÌNH CHỮA CHÁY BẰNG BỘT KHÔ





HỘI ĐỒNG PHỐI HỢP PHỒ BIẾN, GIÁO DỤC PHÁP LUẬT  
THÀNH PHỐ HỒ CHÍ MINH  
CẢNH SÁT PHÒNG CHÁY VÀ CHỮA CHÁY  
THÀNH PHỐ HỒ CHÍ MINH



**PHÒNG CHÁY, CHỮA CHÁY LÀ  
TRÁCH NHIỆM CỦA MỖI CƠ QUAN,  
TỔ CHỨC, HỘ GIA ĐÌNH VÀ CÁ NHÂN**

**KHI PHÁT HIỆN CHÁY, NỔ, CỨU NẠN, CỨU HỘ**

**GỌI SỐ 114**

**CÁC BIỆN PHÁP AN TOÀN PCCC  
ĐỐI VỚI HỘ GIA ĐÌNH**

1. Khi cải tạo sửa chữa nhà phải hạn chế các vật liệu dễ cháy, không sử dụng gỗ, tấm nhựa, mút xốp... để ốp tường, trần, vách ngăn nhằm hạn chế cháy lan.
2. Phải lắp đặt thiết bị bảo vệ tự ngắt (Aptomat) cho hệ thống điện chung tòa nhà, từng tầng, từng nhánh và từng thiết bị tiêu thụ điện công suất lớn; không để hàng hóa dễ cháy gần bóng đèn điện, ổ cắm, cầu dao, chấn lưu đèn neon.
3. Khi sử dụng bàn là (bàn ủi), bếp điện, lò sấy phải có người trông coi, không để trẻ nhỏ, người già mắt kém, người bị tàn tật, người bị tâm thần sử dụng các thiết bị điện.
4. Trước khi ra khỏi nhà và trước khi đi ngủ phải kiểm tra nơi đun nấu, nơi thờ cúng, ngắt tất cả các thiết bị điện không cần thiết.
5. Bố trí nơi thờ cúng hợp lý, tường phía đặt bàn thờ, trần phía bên trên bàn thờ phải bằng vật liệu không cháy. Khi đốt vàng mã phải trông coi, có che chắn tránh cháy lan hoặc bị gió cuốn tàn lửa gây cháy.
6. Ô tô, xe máy và các phương tiện dụng cụ có xăng, dầu, chất lỏng dễ cháy trong nhà phải để cách xa bếp đun nấu. Nơi đun nấu phải có vách ngăn bằng vật liệu không cháy, khi đun nấu phải có người trông coi.
7. Lối thoát nạn cho nhà phải đảm bảo thông thoáng, không kê, để đồ đạc, hàng hóa cản trở lối thoát nạn.
8. Mỗi gia đình cần trang bị dụng cụ chữa cháy ban đầu như bình chữa cháy, phuy nước, xô, thùng xách nước... để khi xảy ra sự cố có thể dập tắt ngay đám cháy.



**Đặt bình gas nơi thông thoáng, khô ráo, cách xa bếp ít nhất 1m**

**Phải thường xuyên dùng nước bọt xả phòng để thử độ kín của hệ thống gas**

**Không sử dụng bình gas mini đã nạp sạc lại**

**Phải thực hiện đúng quy trình:**

**Mở bếp gas**

Mở van đầu bình → Ấn nút điều áp → Mở van bếp

**Tắt bếp gas**

Tắt van chờ tắt lửa → Đóng van đầu bình → Đóng van bếp về OFF

**Khi phát hiện gas rò rỉ (xì) phải:**

1. Đóng van đầu bình gas
2. Mở các cửa sổ, cửa chớp... cho khí gas thoát ra ngoài
3. Giữ nguyên tình trạng của các thiết bị điện (không đóng/mở các công tắc, không cắm rút các chui điện,...)
4. Không bật quạt, va đập vật bằng kim loại gây tia lửa.
5. Báo tin cho đại lý gas đến xử lý

# HƯỚNG DẪN SỬ DỤNG BÌNH CHỮA CHÁY XÁCH TAY

## QUY TRÌNH SỬ DỤNG BÌNH CHỮA CHÁY BẰNG BỘT KHÔ



## QUY TRÌNH SỬ DỤNG BÌNH CHỮA CHÁY BẰNG KHÍ CO2



# CÁC BIỆN PHÁP AN TOÀN PCCC ĐỐI VỚI NHÀ CAO TẦNG

1. Phải thực hiện các quy định về an toàn PCCC. Có niêm yết nội quy, biển cấm lửa, cấm hút thuốc những nơi có nguy hiểm về cháy, nổ.
2. Nơi đun nấu, nơi được phép sử dụng lửa phải có quy định đảm bảo an toàn PCCC và giải pháp ngăn cháy lan.
3. Lắp đặt thiết bị bảo vệ (aptomat) cho hệ thống điện của toàn bộ công trình, từng tầng, từng phòng và từng thiết bị điện có công suất lớn. Có biện pháp đảm bảo an toàn PCCC khi sử dụng thiết bị điện, đặc biệt là thiết bị điện sinh nhiệt.
4. Xây tường, trần và khoang đệm ngăn cháy giữa các khu vực. Cửa đi, cửa sổ ở tường ngăn cháy phải là cửa chống cháy. Không sử dụng các vật liệu dễ cháy để làm trần, mái, vách ngăn, cách âm...
5. Hộp, ống kỹ thuật thông tầng phải được làm bằng vật liệu không cháy và chèn kín bằng vật liệu không cháy.
6. Bố trí các bộ phận không nguy hiểm về cháy xen kẽ giữa các bộ phận nguy hiểm về cháy để chống cháy lan.
7. Lắp đặt hệ thống báo cháy, chữa cháy tự động, hệ thống chống sét cho công trình theo quy định.
8. Phải có đủ lối thoát nạn, sơ đồ chỉ dẫn thoát nạn, hệ thống đèn chiếu sáng sự cố, đèn Exit, giải pháp ngăn lửa và chống tụ khói cho lối thoát nạn. Cửa thoát nạn phải làm bằng vật liệu không cháy và mở theo chiều thoát nạn. Cửa vào buồng thang thoát nạn phải có cơ cấu tự động.
9. Thành lập đội PCCC cơ sở và tổ chức huấn luyện nghiệp vụ PCCC, cứu nạn cứu hộ.
10. Trang bị phương tiện chữa cháy, cứu người tại chỗ phù hợp với quy mô, tính chất cháy, nổ.
11. Xây dựng và tổ chức thực tập phương án chữa cháy, cứu nạn – cứu hộ, thoát nạn trong tình huống cháy phức tạp nhất.

HỘI ĐỒNG PHỐI HỢP PHỔ BIẾN, GIÁO DỤC PHÁP LUẬT  
THÀNH PHỐ HỒ CHÍ MINH  
CẢNH SÁT PHÒNG CHÁY VÀ CHỮA CHÁY  
THÀNH PHỐ HỒ CHÍ MINH

**CÂN THẬN**  
*trước khi*  
**quá muộn**



**KHI PHÁT HIỆN CHÁY, NỔ**  
**GỌI SỐ 114**

# KỸ NĂNG THOÁT HIỂM TRONG NHÀ CAO TẦNG

1. Khi có cháy hãy bình tĩnh, sử dụng phương tiện sẵn có để dập lửa như bình chữa cháy khí CO2, bình bột.



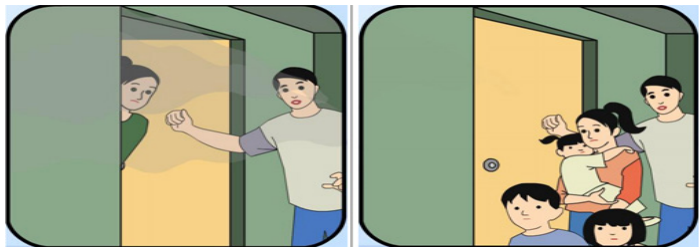
2. Nếu không dập được hãy ra khỏi phòng và đóng cửa phòng bị cháy lại.



3. Tìm các lối thoát nạn theo đèn EXIT – Lối ra hoặc đèn chỉ dẫn mũi tên màu xanh. Sử dụng cầu thang bộ để di chuyển, tuyệt đối không dùng thang máy.



4. Trên đường đi, báo cho mọi người ở các phòng lân cận biết.



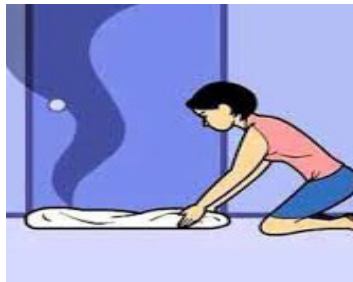
5. Lăn theo một bên tường, bò hoặc đi khom người, dùng khăn, vải ướt bịt mũi miệng khi di chuyển trong phòng có nhiều khói.



6. Nếu phải băng qua lửa, dùng áo, chăn nhúng ướt trùm lên đầu, lên người.



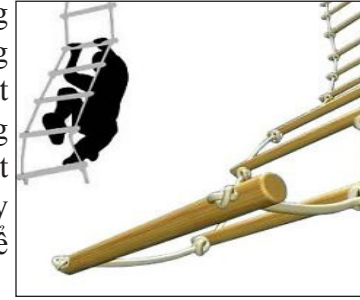
8. Nếu kẹt trong phòng, hãy lấy vải ướt bịt chặt các khe cửa chính và mở các cửa sổ để khói thoát ra ngoài.



9. Tìm các lối sang phòng khác hoặc di chuyển ra ban công, cửa sổ gọi to, dùng khăn, áo sáng màu ra hiệu hoặc gọi điện thoại ra bên ngoài để thông báo vị trí bạn đang bị kẹt.



10. Trong khi chờ lực lượng PCCC hãy dùng các phương tiện có sẵn như: kim cắt cửa, dây cứu người, thang dây, cầu thang sắt... để thoát ra. Rèm cửa, ra giường hay quần áo buộc lại cũng có thể trở thành dây cứu nạn.



11. Tuyệt đối KHÔNG nhảy xuống đất qua lối cửa sổ hay cửa nào khác.

12. Chỉ được nhảy khi có đệm hơi, lưới ở phía dưới và phải làm theo hiệu lệnh của lực lượng PCCC cứu nạn, cứu hộ.





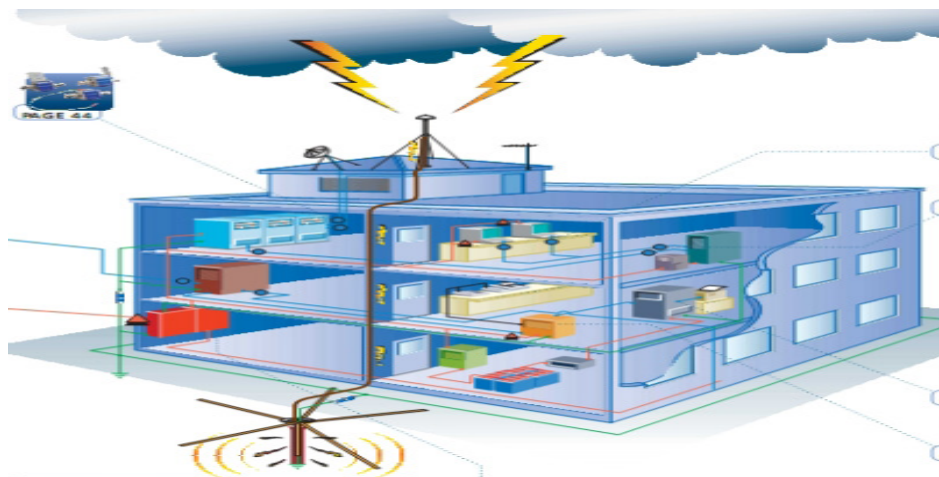
**9.** Không thờ cúng và đun nấu trong khu vực sản xuất, văn phòng làm việc.

**10.** Quản lý chặt chẽ nguồn lửa, nguồn nhiệt tại khu vực sản xuất



**11.** Lắp đặt hệ thống chống sét, chống rò điện phù hợp với từng loại công trình.

**12.** Có giải pháp chống tĩnh điện đối với những dây chuyền sản xuất, thiết bị phát sinh tĩnh điện.



**13.** Hàng hoá trong kho phải được sắp xếp theo đúng quy định an toàn phòng cháy và chữa cháy.

**14.** Phân loại và sắp xếp riêng các loại hoá chất dễ cháy, nổ. Không được xếp sát tường, sát trần nhà.



**15.** Không sử dụng vật liệu là chất dễ cháy để làm mái, trần nhà, vách ngăn

**16.** Gọi số 114 báo cháy khi có sự cố cháy, nổ xảy ra



KHO HÓA CHẤT

# KHUYẾN CÁO AN TOÀN PCCC ĐỐI VỚI CƠ SỞ SẢN XUẤT

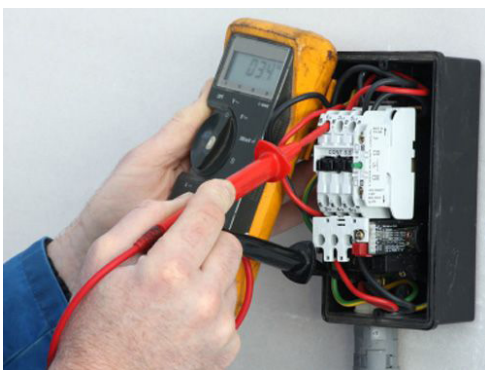
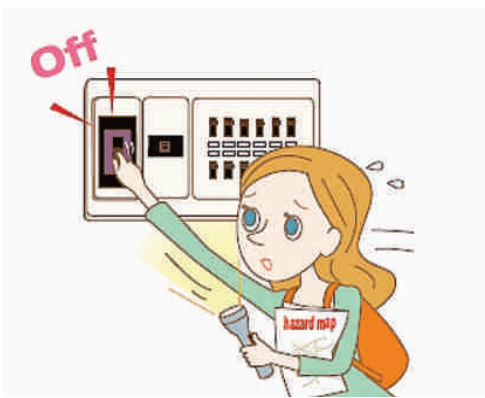


**1.** Niêm yết nội quy PCCC, biển cấm lửa, cấm hút thuốc, tiêu lệnh chữa cháy ở những nơi dễ thấy.

**2.** Nghiêm cấm sử dụng nguồn lửa, nguồn nhiệt tại nhà kho, nơi sản xuất, nơi sử dụng và bảo quản hoá chất dễ cháy, nổ.

**3.** Lắp đặt thiết bị bảo vệ (aptomat) cho hệ thống điện toàn cơ sở, từng khu vực, phân xưởng và các thiết bị điện có công suất lớn, tách riêng nguồn điện: chiếu sáng, bảo vệ phục vụ thoát nạn, chữa cháy, nguồn điện sản xuất, sinh hoạt...

**4.** Thường xuyên kiểm tra hệ thống công nghệ, thiết bị, dây chuyền sản xuất, hệ thống điện,... nhằm kịp thời phát hiện những yếu tố mất an toàn và có biện pháp khắc phục



**5.** Không để hoá chất, thiết bị, đường ống chứa hoá chất dễ cháy, nổ gần nguồn lửa, nguồn nhiệt.

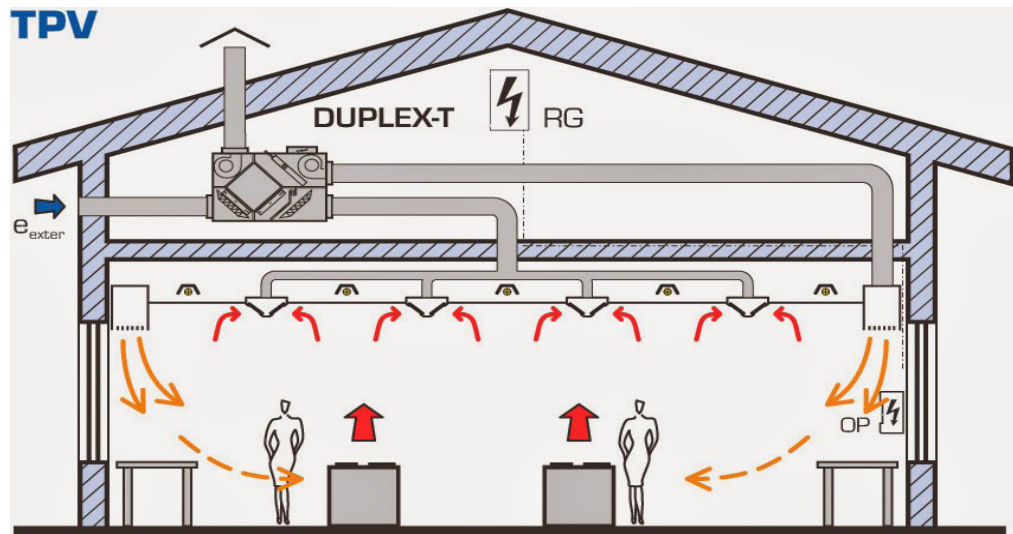
**6.** Cấm hàn, cắt kim loại hoặc làm những việc phát sinh tia lửa, tia nhiệt gần khu vực nhà kho, nhà xưởng sản xuất và nơi đặt các vật liệu dễ cháy.



**7.** Tại nơi có hoá chất dễ cháy, nổ phải sử dụng các dụng cụ, thiết bị điện là loại phòng nổ.

**8.** Khi tiến hành kiểm tra kho, xưởng hoặc sửa chữa các đường ống dẫn hoá chất không sử dụng ngọn lửa trực tiếp để soi sáng





**17.** Có hệ thống thông gió, chống tụ khói, chống tác động của nhiệt trên lối thoát nạn, phòng lánh nạn tạm thời.

**18.** Có sơ đồ chỉ dẫn lối thoát nạn.

**19.** Không để hàng hoá cản trở lối thoát nạn.



**20.** Thành lập đội PCCC cơ sở theo quy định.

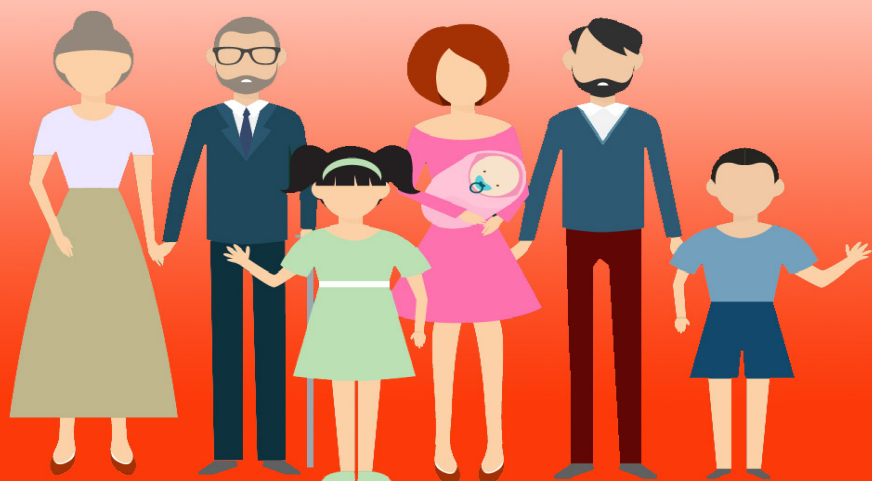
**21.** Trang bị phương tiện PCCC theo quy định.

**22.** Xây dựng và tổ chức thực tập phương án chữa cháy.



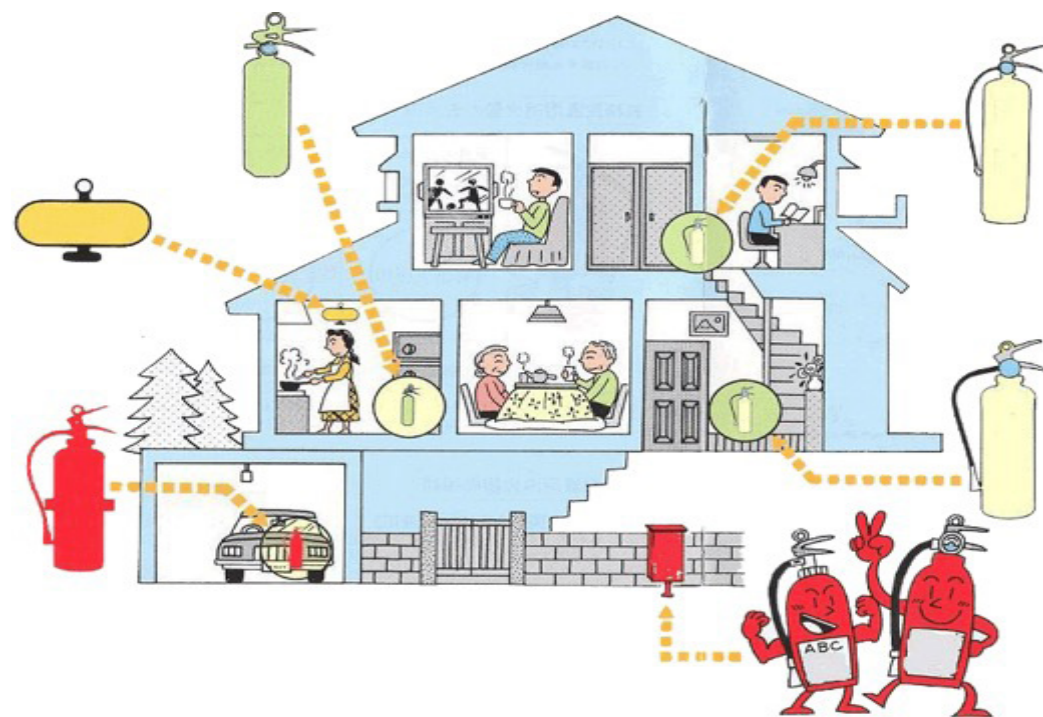
## KHUYẾN CÁO PHÒNG CHÁY, CHỮA CHÁY ĐỐI VỚI HỘ GIA ĐÌNH

*PHÒNG CHÁY CHỮA CHÁY LÀ TRÁCH NHIỆM  
CỦA MỌI NHÀ*

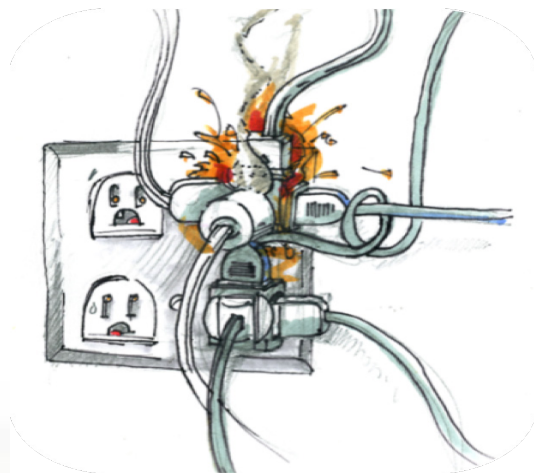


1. Khi cải tạo sửa chữa nhà phải hạn chế các vật liệu dễ cháy, không sử dụng gỗ, tấm nhựa, mút xốp... để ốp tường, trần, vách ngăn nhằm hạn chế cháy lan.
2. Phải lắp đặt thiết bị bảo vệ tự ngắt (Aptomat) cho hệ thống điện chung tòa nhà, từng tầng, từng nhánh và từng thiết bị tiêu thụ điện công suất lớn; không để hàng hóa dễ cháy gần bóng đèn điện, ổ cắm, cầu dao, chấn lưu đèn neon.
3. Khi sử dụng bàn là (bàn ủi), bếp điện, lò sấy phải có người trông coi, không để trẻ nhỏ, người già mắt kém, người bị tàn tật, người bị tâm thần sử dụng các thiết bị điện.
4. Trước khi ra khỏi nhà và trước khi đi ngủ phải kiểm tra nơi đun nấu, nơi thờ cúng, ngắt tất cả các thiết bị điện không cần thiết.

5. Bố trí nơi thờ cúng hợp lý, tường phía đặt bàn thờ, trần phía bên trên bàn thờ phải bằng vật liệu không cháy. Khi đốt vàng mã phải trông coi, có che chắn tránh cháy lan hoặc bị gió cuốn tàn lửa gây cháy.
6. Ô tô, xe máy và các phương tiện dụng cụ có xăng, dầu, chất lỏng dễ cháy trong nhà phải để cách xa bếp đun nấu. Nơi đun nấu phải có vách ngăn bằng vật liệu không cháy, khi đun nấu phải có người trông coi.
7. Lối thoát nạn cho nhà phải đảm bảo thông thoáng, không kê, để đồ đạc, hàng hóa cản trở lối thoát nạn.
8. Mỗi gia đình cần trang bị dụng cụ chữa cháy ban đầu như bình chữa cháy, phuy nước, xô, thùng xách nước... để khi xảy ra sự cố có thể dập tắt ngay đám cháy.



## BIỆN PHÁP PHÒNG CHÁY ĐIỆN TRONG CƠ SỞ SẢN XUẤT



1. Hệ thống các thiết bị sử dụng điện, hệ thống chống sét nối đất phải được nghiệm thu, kiểm tra thường xuyên.
2. Sơ đồ hệ thống điện phải đúng với thực tế đang sử dụng.
3. Khi thiết kế, thi công, lắp đặt hệ thống điện, phải đảm bảo Tiêu chuẩn an toàn PCCC.
4. Thiết bị, dụng cụ điện được sử dụng trong môi trường nguy hiểm cháy, nổ phải là loại thiết bị, dụng cụ an toàn về cháy, nổ.
5. Các đường dây dẫn điện phải được lắp đặt đảm bảo tránh được các tác động cơ học, hóa học có thể gây ra hư hỏng, gây ra sự cố dẫn đến nguyên nhân cháy, nổ.
6. Kho chứa hàng phải lắp đặt cầu dao điện riêng và đặt phía ngoài cửa kho, có lắp đặt thiết bị ngắt điện tự động khi có sự cố.
7. Điện phục vụ xuất nhập hàng hóa; phục vụ sản xuất; bảo vệ và chữa cháy phải được tách thành từng hệ thống riêng biệt.

8. Phải kiểm tra định kỳ hệ thống điện phục vụ sản xuất, kinh doanh, dịch vụ và sinh hoạt nhằm phát hiện kịp thời các thiếu sót về an toàn PCCC để khắc phục, sửa chữa ngay.
9. Tổng công suất sử dụng của các trang thiết bị sử dụng điện dùng trong văn phòng, phục vụ sinh hoạt và dịch vụ phải nhỏ hơn hoặc bằng công suất thiết kế. Dây dẫn điện phải có tiết diện và độ bền cách điện phù hợp.
10. Các nhánh đường dây dẫn điện vào nhà ở, công trình phải đảm bảo các điều kiện an toàn về điện và không cản trở hoạt động của các phương tiện chữa cháy, cứu nạn-cứu hộ
11. Khi sử dụng điện để hàn, cắt kim loại phải thực hiện đầy đủ các quy định: Cách 10 mét với các vật thể dễ cháy; phải có dụng cụ che chắn không để xỉ hàn bắn ra khu vực xung quanh; chuẩn bị bình chữa cháy tại nơi hàn cắt và có người kiểm soát, theo dõi trong suốt qua trình thực hiện công việc hàn, cắt.







### QUY TRÌNH SỬ DỤNG BÌNH CHỮA CHÁY BẰNG KHÍ CO2



1- XÁCH BÌNH  
TỚI ĐÁM CHÁY

1

2- RÚT CHỐT

2



3- BÓP CÒ

3



### QUY TRÌNH SỬ DỤNG BÌNH CHỮA CHÁY BẰNG BỘT KHÔ



1- LẮC BÌNH

1

2- RÚT CHỐT

2



3- BÓP CÒ

3



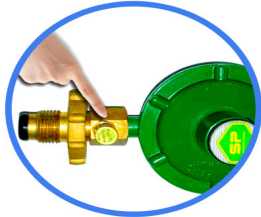
# Phòng Cháy Khi Sử Dụng Bếp Gas Đun Nấu

# Phòng Cháy Khi Sử Dụng Bếp Gas Đun Nấu

**Phải thực hiện đúng quy trình:**

## Mở Bếp Gas

### Mở Van



mở van đầu bình

ấn nút điều áp

mở van bếp

## Tắt Bếp Gas

### Tắt Van



chờ tắt lửa



Đóng van đầu bình

chờ tắt lửa

đóng van bếp về OFF



1 Mét



1 Mét



Đặt bình gas nơi thông thoáng, khô ráo, cách xa bếp ít nhất 1m.



Phải thường xuyên dùng nước bọt xà phòng để thử độ kín của hệ thống gas



Không sử dụng bình gas mini đã nạp sạc lại.

## Khi phát hiện gas rò rỉ (xì) phải:

**1.** Đóng van đầu bình gas



**2.** Mở các cửa sổ, cửa chớp,... cho khí gas thoát ra ngoài



**3.** Giữ nguyên tình trạng của các thiết bị điện (không đóng/mở các công tắc, không cắm rút các chuôi điện;...)



**4.** Không bật quạt, va đập vật bằng kim loại gây tia lửa



**5.** Báo tin cho đại lý gas đến xử lý

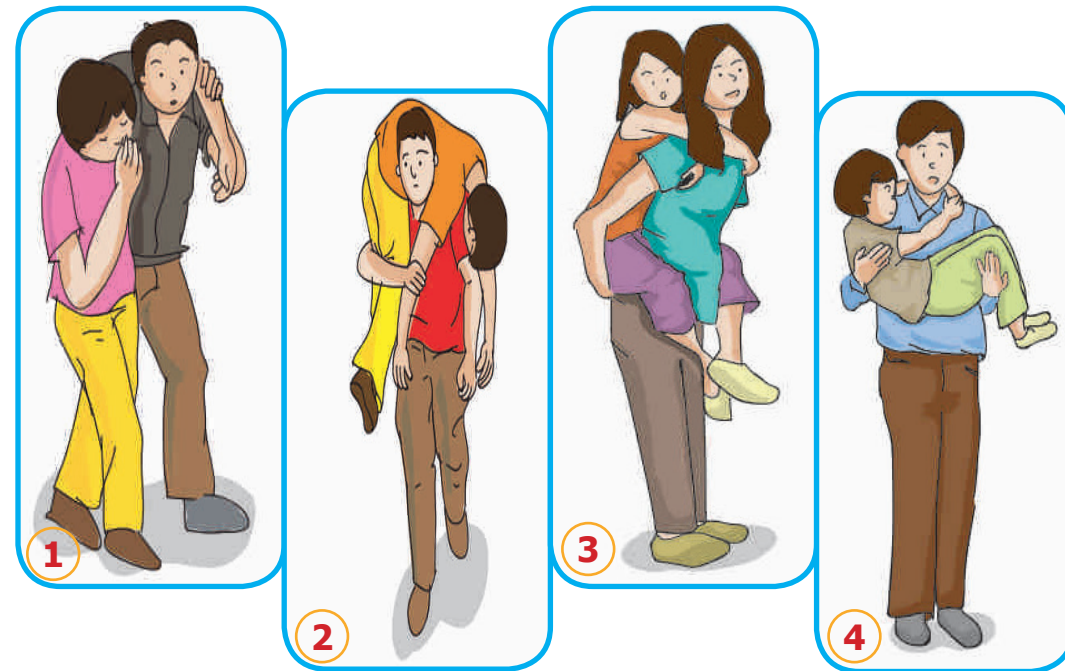


## CÁCH XỬ LÝ KHI CÓ CHÁY



- Báo động cho mọi người (hô to hoặc nhấn vào nút báo cháy)
- Cắt điện khu vực xảy ra cháy.
- Dùng bình CO<sub>2</sub>, bình bột để dập tắt đám cháy khi mới phát sinh.
- Gọi điện thoại qua số 114.
- Khi lực lượng PCCC cơ sở đến, phối hợp để tổ chức cứu người, di chuyển hàng hoá, tài sản để tránh cháy lan.
- Khi lực lượng PCCC chuyên nghiệp đến, hãy cung cấp những thông tin liên quan đến vụ cháy như: nơi xuất phát cháy, vật liệu cháy v.v..

## GIẢI CỨU NGƯỜI BỊ NẠN



**1.** Nạn nhân còn đi lại được khi có sự hỗ trợ: Một tay giữ chặt nạn nhân bằng cách vòng qua eo, tay còn lại nắm tay nạn nhân choàng qua cổ mình, nạn nhân hoàn toàn dựa hẳn vào mình.

**2.** Nạn nhân nhẹ cân, kể cả còn tỉnh hoặc bất tỉnh: Cúi thấp người, vác nạn nhân trên vai. Để ổn định hơn, vòng tay qua chân và nắm tay nạn nhân như hình vẽ.

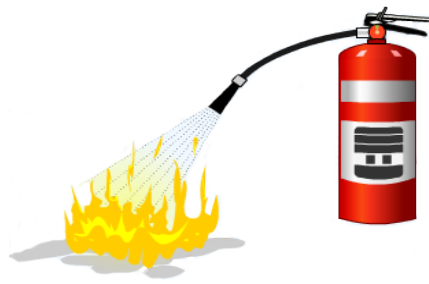
**3.** Nạn nhân nhẹ cân và còn tỉnh: Cồng nạn nhân, đảm bảo nạn nhân ổn định ở vị trí chắc chắn, giữ chặt qua đầu gối nạn nhân, tay nạn nhân có thể vòng ôm trước ngực. Phương pháp cồng sau lưng là phương pháp tốt nhất.

**4.** Nạn nhân là trẻ em hoặc người lớn nhưng nhẹ cân: Hai tay bạn sẽ nâng lưng và bấp đùi nạn nhân. Phương pháp ẵm sẽ làm cho nạn nhân dễ chịu hơn

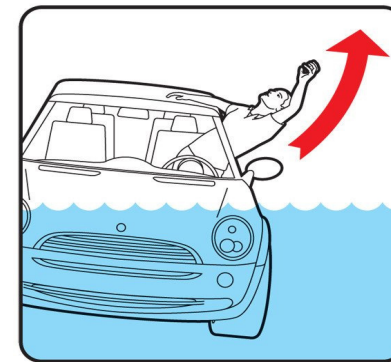
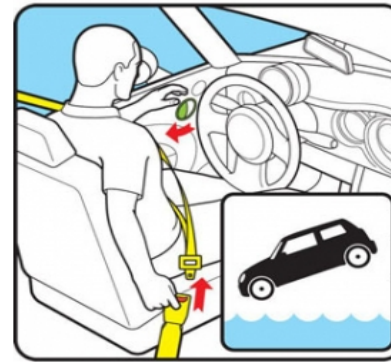
## CÁCH XỬ LÝ KHI CHÁY XE



1. Giảm tốc độ, xin đường và tắt vào lề.
2. Tắt máy và thoát khỏi xe.
3. Nếu có bình chữa cháy trong xe hoặc ở nhà dân gần đó, hãy cố gắng dập lửa khi lửa chưa cháy rộng và không gây nguy hiểm.
4. Nếu lửa cháy lớn hãy gọi lực lượng chữa cháy quá số 114 và duy chuyển đến nơi an toàn.
5. Cảnh báo các xe đang lưu thông và người xung quanh tránh xa đám cháy.



## CÁCH XỬ LÝ KHI XE RƠI XUỐNG NƯỚC



**BƯỚC 1:** Khi xe lao xuống nước, cần phải BÌNH TĨNH, tháo dây an toàn cho bản thân và tháo dây, móc khóa cho trẻ nhỏ.

**BƯỚC 2:** Hạ tất cả các kính cửa sổ ngay khi xe gặp nạn. Việc mở cửa kính sẽ giúp các phương tiện nổi trong khoảng 30 giây tới 2 phút trong khi mở cửa chính chỉ giúp chiếc xe nổi từ 5 tới 10 giây.

**BƯỚC 3:** Trong trường hợp không thể mở cửa sổ hoặc chỉ mở được nửa chừng, bạn cần tìm cách phá vỡ các tấm kính. Không nên phá kính chắn gió vì nó được thiết kế để chống va đập.

**BƯỚC 4:** Khi phá được cửa sổ, chúng ta cần hít hơi thật sâu và bơi ra ngoài ngay lập tức.

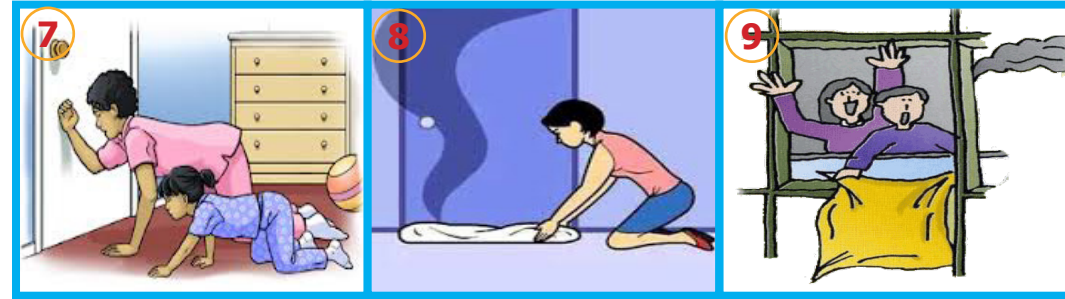
**BƯỚC 5:** Khi xe chìm, nước đang tràn vào nhưng không khí trong xe vẫn còn, vì thế bạn nên bình tĩnh hít chậm và sâu. Khi xe chìm trong nước hoàn toàn, chúng ta mở cửa chính hoặc phá kính cửa sổ để thoát ra.

**BƯỚC 6:** Bơi lên mặt nước thật nhanh. Nếu mất phương hướng, bạn có thể dựa vào ánh sáng hoặc các bóng khí để xác định mặt nước.

## KỸ NĂNG THOÁT NẠN TRONG NHÀ CAO TẦNG



- 1.** Khi có cháy hãy bình tĩnh, sử dụng phương tiện sẵn có để dập lửa như bình chữa cháy khí CO<sub>2</sub>, bình bột.
- 2.** Nếu không dập được hãy ra khỏi phòng và đóng cửa phòng bị cháy lại.
- 3.** Tìm các lối thoát nạn theo đèn EXIT – Lối ra hoặc đèn chỉ dẫn mũi tên màu xanh. Sử dụng cầu thang bộ để di chuyển, tuyệt đối không dùng thang máy.
- 4.** Trên đường đi, báo cho mọi người ở các phòng lân cận biết.
- 5.** Lăn theo một bên tường, bò hoặc đi khom người, dùng khăn, vải ướt bịt mũi, miệng khi di chuyển trong phòng có nhiều khói.
- 6.** Nếu phải băng qua lửa, dùng áo, chăn nhúng ướt trùm lên đầu, lên người.



- 7.** Nếu phải mở cửa, hãy kiểm tra nhiệt độ trước khi mở, phải cúi sát người xuống sàn, mở từ từ, tránh mặt và người sang một bên để phòng lửa tạt. Nếu nhiệt độ quá cao, tuyệt đối không được mở.
- 8.** Nếu kẹt trong phòng, hãy lấy vải ướt bịt chặt các khe cửa chính và mở các cửa sổ để khói thoát ra ngoài.
- 9.** Tìm các lối sang phòng khác hoặc di chuyển ra ban công, cửa sổ gọi to, dùng khăn, áo sáng màu ra hiệu hoặc gọi điện thoại ra bên ngoài để thông báo vị trí bạn đang bị kẹt.
- 10.** Trong khi chờ lực lượng PCCC hãy dùng các phương tiện có sẵn như: kim cắt cửa, dây cứu người, thang dây, cầu thang sắt... để thoát ra. Rèm cửa, ra giường hay quần áo buộc lại cũng có thể trở thành dây cứu nạn.
- 11.** Tuyệt đối KHÔNG nhảy xuống đất qua lối cửa sổ hay cửa nào khác.
- 12.** Chỉ được nhảy khi có đệm hơi, lưới ở phía dưới và phải làm theo hiệu lệnh của lực lượng PCCC cứu nạn, cứu hộ.

